

紐西蘭南島中線加但尼丁

紐西蘭南島中線加但尼丁

從「比英格蘭還英格蘭的基督城」開始，沿著坎特伯里大平原最富庶的東海岸往號稱「南半球的愛丁堡」；

在穿越「奧塔哥丘陵」無數美美的牧場後，進入峽灣國家公園，才欣賞完有「世界第八美景」之稱的峽灣之後，當天又進到大湖區最特別的旅遊重鎮皇后城。

在皇后城之後，走最美的「八號公路」，車行沿著阿爾卑斯山脈東麓，一路往北抵達「穿雲而出」的紐西蘭第一高峰庫克山。

最後從山脈區又回到大平原區，每個人在驚嘆連連的心情下，回到基督城，走完了南島行程。

| | |
|---|--|
|  | <h3>南島行程</h3> <ul style="list-style-type: none">0913，高雄/桃園起飛往香港，轉機奧克蘭0914，奧克蘭飛基督城0915，基督城-但尼丁0916，但尼丁-蒂阿瑙0917，蒂阿瑙-峽灣-皇后城0918，皇后城0919，皇后城-庫克山0920，庫克山-基督城0921，基督城-機場0922，抵達桃園/高雄 |
|---|--|

紐西蘭南島中線加但尼丁

去程班機

| 天數 | 日期 | 星期 | 行程 | 班機 | 起飛 | 抵達 |
|----|------|----|---------|-------|------|------|
| 01 | 0913 | 五 | 台北飛香港 | CX479 | 2105 | 2305 |
| 02 | 0914 | 六 | 香港飛奧克蘭 | CX113 | 2100 | 1155 |
| | | | 奧克蘭飛基督城 | | | |

紐西蘭在地行程七晚

| 天數 | 日期 | 星期 | 行程 | 景點活動 |
|----|------|----|-----------|------------|
| 02 | 0914 | 六 | 抵達基督城 | |
| 03 | 0915 | 日 | 基督城往但尼丁 | |
| 04 | 0916 | 一 | 但尼丁往蒂阿瑙 | 螢火蟲洞 |
| 05 | 0917 | 二 | 蒂阿瑙往峽灣， | 米福峽灣 |
| | | | 峽灣往皇后城 | |
| 06 | 0918 | 三 | 皇后城 | 蒸汽船+紐式 BBQ |
| 07 | 0919 | 四 | 皇后城往庫克山地區 | |
| 08 | 0920 | 五 | 庫克山往基督城 | |
| 09 | 0921 | 六 | 基督城往機場 | |

回程班機

| 天數 | 日期 | 星期 | 行程 | 班機 | 起飛 | 抵達 |
|----|------|----|---------|-------|------|------|
| 09 | 0921 | 六 | 基督城飛奧克蘭 | | | |
| | | | 奧克蘭飛香港 | CX198 | 1345 | 2120 |
| | 0922 | 日 | 香港飛台北 | CX408 | 2050 | 0040 |

紐西蘭南島中線加但尼丁

第 01 天，九月 13 日星期五，桃園出發往紐西蘭

| 天數 | 日期 | 星期 | | 班機 | 起飛 | 抵達 | 說明 |
|----|----|----|--|----|----|----|----------|
| | | | | | | | 請參考第二頁行程 |

*至少在起飛前兩小時需抵達機場辦理登機手續。

| | | |
|--|--|---|
|  |  |  |
| 請提前兩小時到機場報到 | 機上提供晚餐和早餐 | 機上提供電子娛樂設備 |

第 02 天，九月 14 日星期六，抵達奧克蘭

| | |
|------|----------------------|
| 抵達 | 班機抵達奧克蘭 |
| 證照查驗 | 海關查驗證照、檢查行李之後，入境奧克蘭。 |

奧克蘭飛基督城

| | |
|----|---|
| 接機 | 遇見導遊，接往旅館。 |
| 景點 | 植物園 |
| 景點 | 回憶橋 |
| 景點 | 懷念大教堂 |
| 行程 | <p>在鳥語花香的植物園裡尋芳； 在英格蘭風味的街道上漫步； 在莊嚴肅穆的大教堂裡沉思； 在醉人的愛芳河上扁舟楫櫓； 盡情的享受這個充滿英國風味的城市。</p> <p>隨處可見十九世紀典雅建築，以及到處林立的公園； 大教堂及教堂廣場、市政廳、回憶之橋、蜿蜒於市區之愛芳河，都足以讓您流連忘返。</p> |

紐西蘭南島中線加但尼丁

| | |
|------|--|
| 行程 | 如果時間許可，我們會登上凱敘米爾(Cashmere)山丘，鳥瞰基督城全景，欣賞有紐西蘭穀倉之稱的坎特伯里大平原； 遙望遠處皚皚白雪覆蓋山頭的南阿爾卑斯山脈，將親身遊歷這一片景色最美麗的地區，在無限的期待中雀躍不已。 |
| 叮嚀 | 紐西蘭的時間，比台灣快四到五個小時。 經過連夜長途飛行，雖然興奮掩蓋了疲憊，今天大家還是要早一點休息 |
| 預定住宿 | The Give Hotel |



紐西蘭發生強烈地震之後，
市中心大教堂只在大家的回憶當中。

第 03 天，九月 15 日星期日，基督城往但尼丁

| | |
|------|--------------------------|
| 行程 | 沿著一號公路往南抵達但尼丁 |
| 經過 | 奧瑪魯，被稱為白石(White Stone)城。 |
| 沿途景點 | 觀賞神秘的毛利基圓石 |
| 但尼丁 | 世界最陡的斜坡 |
| 但尼丁 | 信號山 |
| 但尼丁 | 八角公園 |
| 預定住宿 | Victoria Hotel |

紐西蘭南島中線加但尼丁

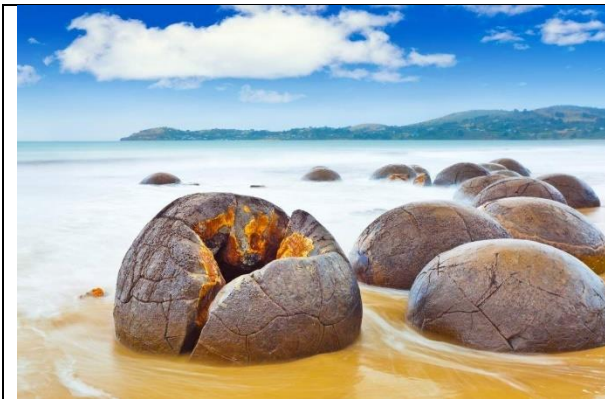


基督城往但尼丁
距離：360 公里；
車程預估約五小時



奧瑪魯被稱為白石(White Stone)城。

19 是祭初奧瑪魯 (Oamaru) 奧瑪魯因淘金熱而變得繁華富裕，因當地盛產白色石灰岩而建造了許多白色的歐式建築和雕刻藝術品，其豐富的歷史和獨特的建築風格，被當時的人稱為白石鎮，這些建築至今仍然保存在市中心，成為了這個小鎮的標誌性景觀。



海邊的 Moeraki boulder
至今還沒有找出他們的來源

紐西蘭南島中線加但尼丁

Moeraki Boulders 是紐西蘭南島東海岸位於 Koekohe 海灘上的巨大的圓形巨石，這些巨石被認為是約 6000 萬年前形成的，它們的直徑範圍從 0.5 米到 2.2 米不等。它們幾乎完美的球形，大小分佈呈現出明顯的雙峰分佈。

Moeraki Boulders 的形成過程被稱為結核作用，這是一種在海床上形成的地質過程。隨著陸地的上升和海浪對軟泥岩的侵蝕，這些巨石被暴露在海灘上。

毛利人的傳說認為這些巨石是著名的瓦卡 (獨木舟) Araiteuru 在附近的 Shag Point 沉船後，沖上岸的鰻魚、甘藷和食物籃的遺骸。

Moeraki Boulders 原是科學研究的對象，它們提供了關於古地理和地質過程的重要資訊，現在也是一個觀光景點。

我們有機會訪問這裡，將去海灘親自探索這些神秘的巨石。



但尼丁有世界上最陡峭的街道



紐西蘭最美的火車站在但尼丁。

但尼丁位於紐西蘭南島的東南部，是一座充滿歷史韻味和自然美景的城市。這裡不僅有紐西蘭唯一的城堡-拉納克城堡，還有被譽為南方建築瑰寶的但尼丁火車

紐西蘭南島中線加但尼丁

站，以及豐富的野生動物和自然保護區。

奧塔哥半島提供了壯觀的海岸線和野生動物觀賞的絕佳機會，在這裡可以看到稀有的黃眼企鵝和信天翁。

但尼丁還有世界上最陡的街道——鮑德溫街，以及隧道海灘這樣的隱藏美景。

城市中心的八角廣場是文化和交通的中心，周圍有許多古典建築、美食餐廳和咖啡館。而奧塔哥大學則是新西蘭最古老的學府之一，其校園內的河流、花園和綠地，為這座城市增添了一抹學術氣息。

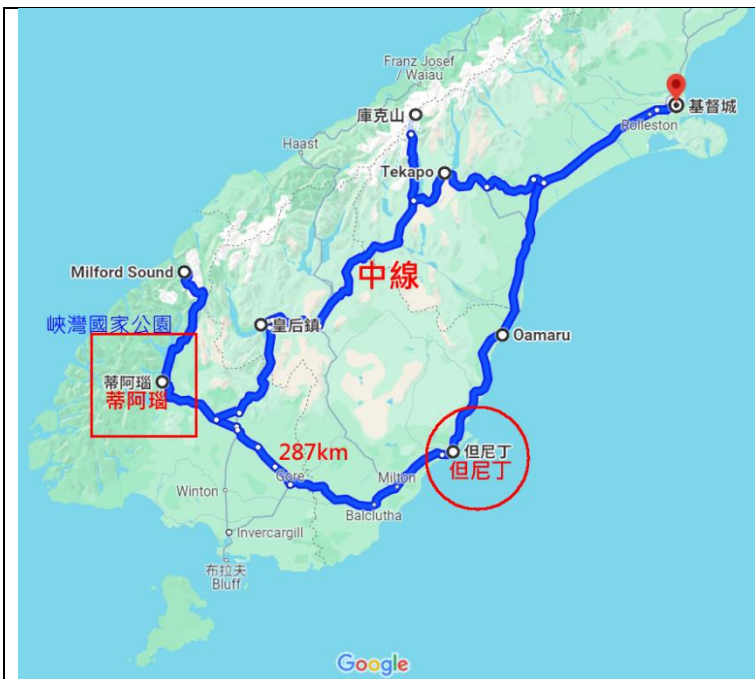
紐西蘭南島中線加但尼丁

第 04 天，九月 16 日星期一，但尼丁往蒂阿瑙

早餐之後，穿過奧塔哥最美麗的牧場，約中午的時間，抵達峽灣國家公園的門戶-蒂阿瑙。

第阿納湖是紐西蘭第二大湖，全長 61 公里，湖面積約 352 平方公里，最深達 417 公尺。

預定住宿 Kingsgate Hotel



但尼丁往蒂阿瑙

距離：287 公里；

車程預估約 4 小時，含途中休息時間。

您可自由漫步於寧靜美麗的第阿納湖畔，或跟隨車導走訪附近景點；

首先，到生態園區，聽聽大有來頭的 Takahe 的故事，之後，往有名的開普樂步道，體驗一雨林健行。

地底探險，蒂阿瑙石灰岩螢火蟲洞穴

首先，搭船渡過南島第一大湖，到對岸螢光蟲洞穴的入口。

紐西蘭南島中線加但尼丁



「蒂阿納螢火蟲洞」，在 1948 年 第阿納螢火蟲洞重新被人發現，

聽完導遊詳細的解說後，分批搭船進入地底參觀。

在湍急的水流中，換登小船，深入洞穴，最後，於一片靜寂與屏息的期待中，看見了螢火蟲構成的燦爛星空。

小船在「星空」之下繞行後，才在每一個人的讚嘆聲中，悄然駛離。

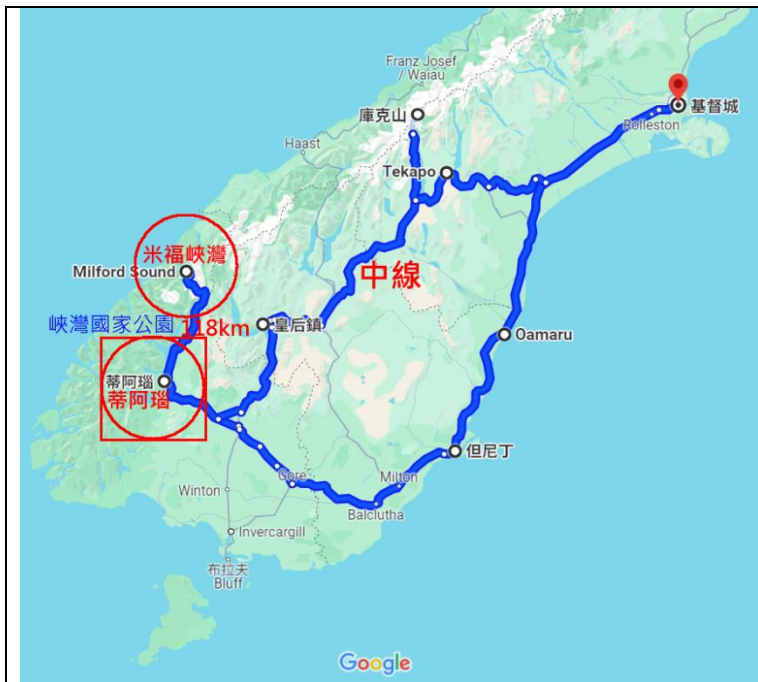
一直到靠抵岸階，剛才的奇景，仍在每個人的心頭縈繞。

今晚夜宿南島第一大湖—蒂阿瑙湖畔。

第 05 天，九月 17 日星期二，蒂阿瑙往峽灣，之後再往皇后城

| | |
|-----------------------------|----------------------------|
| 早餐 | |
| | Eglinton Valley |
| | Mirror Lakes |
| | The Divide |
| | Hollyford Valley Lookout |
| | Christie Falls |
| | Monkey Creek |
| | Homer Tunnel |
| | The Chasm |
| 以上為往米福峽灣途中的景點，我們會選擇幾個停下來參觀。 | |
| 預定住宿 | Heartland Hotel Queenstown |

紐西蘭南島中線加但尼丁



蒂阿瑙往峽灣，參加峽灣行程之後再回到地阿瑙。

距離：去回各 118 公里；

單程車程預估約 2 小時



此景只應天上有

紐西蘭最特別的地方之一，就是它最純淨的美景，峽灣國家公園的景色，又是紐西蘭之最。

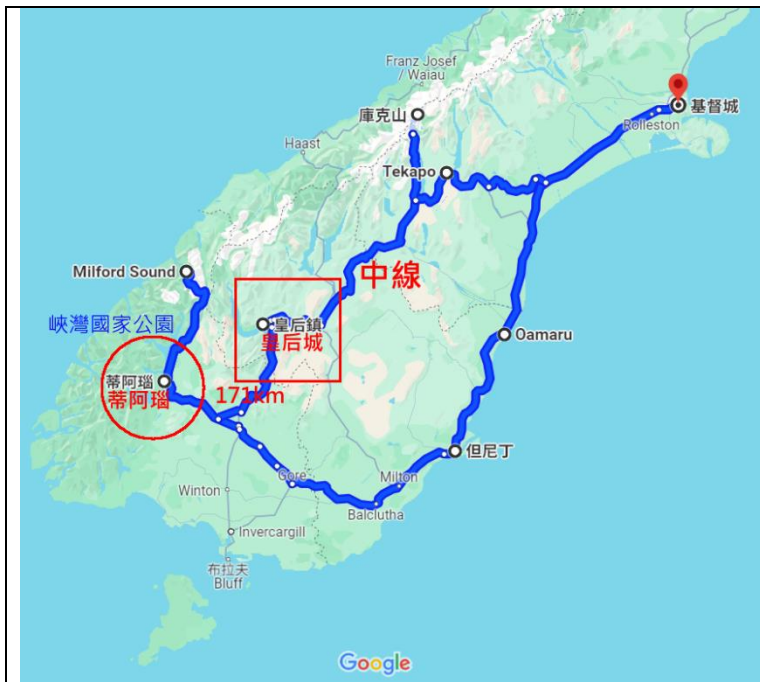
今天前往號稱世界第八美景的峽灣，沿途飽覽峽灣國家公園壯麗的景色。

抵達峽灣後，搭乘遊艇遨遊於千百萬年前，冰河侵蝕而成的深谷峽灣；

高聳的山峰、陡峭的岩壁、U 型深邃的海溝、鉅力萬鈞的瀑布由峰頂直瀉而下，偶見成群的海豚逐游在峽灣中。

這時的您，彷彿處身在人間仙境當中，直到船抵岸邊，峽灣的美景，仍在每個人的心中縈繞。

紐西蘭南島中線加但尼丁



蒂阿瑙往皇后城

距離：171 公里；

車程預估約 2 個小時 50 分鐘

之後回到名蜚世界的皇后城。

皇后城位於第三大湖 - 瓦卡蒂甫(Lake Wakatipu)湖畔，湖光山色，美景天成，足堪稱為紐西蘭最著名的渡假勝地。

第 06 天，九月 18 日星期三，在皇后城

| | |
|------|----------------------------|
| 活動 | 蒸汽船、高山牧場 |
| 活動 | 噴射快艇、高空彈跳、高空跳傘 |
| 預定住宿 | Heartland Hotel Queenstown |

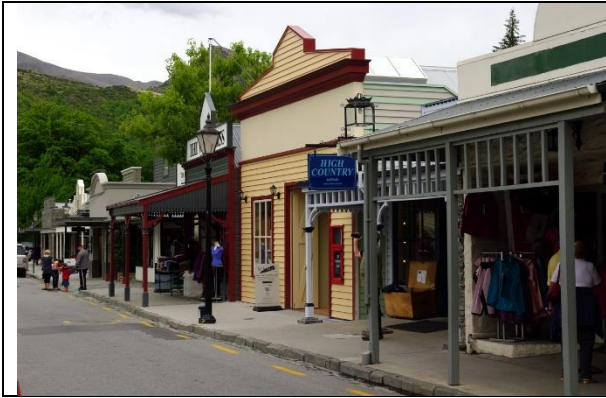
在城後通往箭城的路，有名聞世界的噴射快艇。

之後，參觀別人緊張刺激的高空彈跳(當然，您也可以自費嘗試一下)。



無論在湖邊、在街上，皇后城對每一個人都散發著無比誘人的媚力。

紐西蘭南島中線加但尼丁



箭城的街道，仍保有 100 多年前典雅的原貌；曾經有數千華人，離鄉背井，在此淘金，並留下當時生活的遺蹟，令人不勝唏噓。



自費搭乘典雅的古董蒸汽船，訪問對岸的瓦特峰高山牧場，體會典型的紐西蘭農莊，並享用道地的紐西蘭午茶；

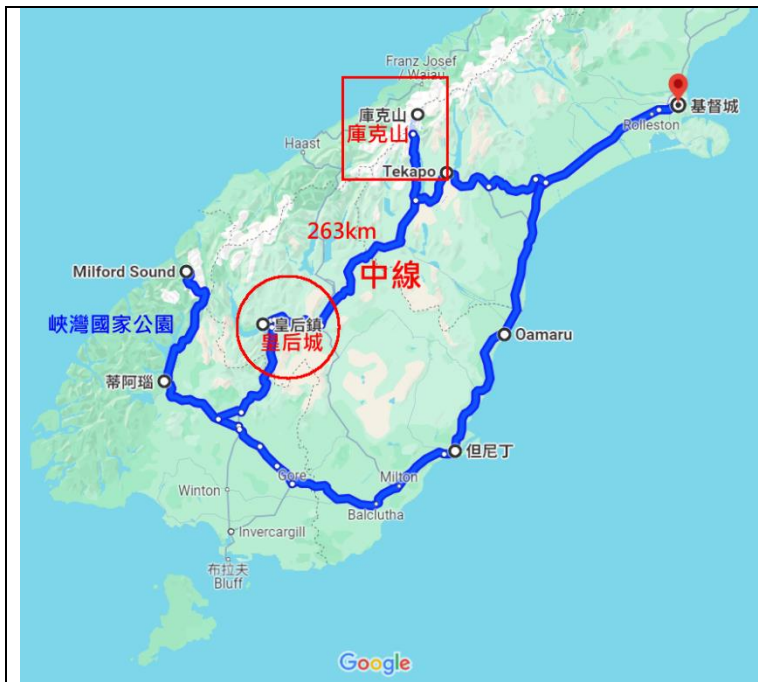
回到皇后城市街後，大夥兒一起去逛街、購物。

今天的行程，享盡了旅遊的樂趣，在晚餐桌上的話題裡，大家都有說不盡的美好經歷。

第 07 天，九月 19 日星期四，皇后城往庫克山

| | |
|------|------------------|
| 經過 | 柯倫沃 Cromwell 水果鎮 |
| 經過 | Lindis Pass, |
| 經過 | 鮭魚養殖場 |
| 晚餐 | 旅館餐廳 |
| 預定住宿 | 隱士飯店系列 |

紐西蘭南島中線加但尼丁



從皇后城到庫克山
距離：263 公里；
車程預估約三個半小時

今天的路程，不是很長，如果早上從皇后城出發，沿途沒有停很多的地方，大約在中午的時候，就可以到庫克山。



首先經過盛產水果的克倫威爾(Cromwell)，在這裡，可以嚐嚐紐西蘭各式可口的水果。



之後的行程，一路山水相映，美不勝收。穿越景觀奇特的林迪斯亞口(Lindis Pass)後，就目不暇給的欣賞南阿爾卑斯山脈雄偉之山景，抵達經過穿雲而出的庫克山峰，

紐西蘭南島中線加但尼丁



庫克山，紐西蘭第一高峰。
毛利人稱它為穿雲峰，終年積雪不化。

庫克山 Mount Cook，正式名稱為艾爾斯山 Aoraki / Mount Cook，是紐西蘭南島的最高峰，為紐西蘭國家公園之一。庫克山是健行者的天堂，因其壯觀的山脈、冰川、湖泊和高山植被而聞名於世。

庫克山最高峰 3,724 公尺，是紐西蘭的最高山峰，毛利語稱為艾爾斯山 Aoraki，意為“雲之變化者”，因其山區多變的氣象而聞名。

庫克山地區以壯觀的山脈湖泊景觀聞名，有塔斯曼冰川 Tasman Glacier 和胡克冰川 Hooker Glacier 等多個冰川，可進行各種戶外活動如健行登山、星空觀測、冰川登山和直升機觀光等。

最熱門的步道為來回三小時的 Hooker valley，適合全家大小一起去，是一段平緩直通至湖邊的步道，最美的時候便是下起小雪的步道，不過這樣的機會可遇不可求。

平常有在運動想來點挑戰的可以走 Mueller hut，時常會被白雪覆蓋，紅色的屋頂在白雪的印襯下被譽為紐西蘭最美山屋之一。

紐西蘭南島中線加但尼丁

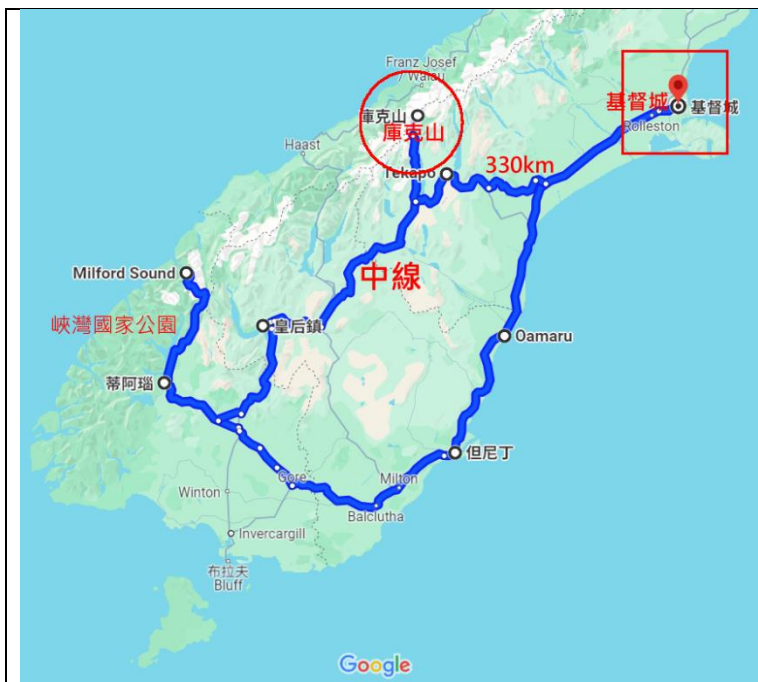
第 08 天，九月 20 日星期五，庫克山往基督城

蒂卡波

Fairlie

預定住宿

The Give Hotel



庫克山往基督城

距離：330 公里

車程預估約 5 小時

以上時間包含沿途休息、參觀的時間



景色如畫的蒂卡波

紐西蘭南島中線加但尼丁



小小的教堂
名響全世界



傑爾丁(Geraldine)
在這裡略為休息之後，繼續往基督城。
這是回到大平原之前最後一個小鎮。

在南阿爾卑斯山脈中，道路是彎曲起伏的。

傑爾丁(Geraldine)是山脈和平原的交會點，過了這一點，將逐漸回到在坎特伯里大平原。

我們在傑爾丁(Geraldine)略為休息之後，繼續往基督城，在大平原裡，道路將是筆直、平坦。



我們又穿越坎特伯里大平原
回到基督城

紐西蘭南島中線加但尼丁

| | |
|--------------------------|----------------------|
| 第 09 天，九月 21 日星期六，基督城往機場 | |
| | 基督城飛奧克蘭，轉機往桃園 |
| | 奧克蘭轉機往桃園，隔天清晨抵達桃園機場。 |
| 預定住宿 | 機上 |

十人小團，人數不超過 10 人

| | |
|------|---------------------------------|
| 行程費用 | 115000 元，含機票、行程、三餐、活動景點 |
| 機票 | 國泰航空+紐西蘭國內航空 |
| 活動景點 | 螢火蟲石灰岩洞穴、米福峽灣遊船、皇后城的蒸汽船+BBQ 午餐。 |

餐食



早餐

西式早餐，通常有雞蛋、牛奶、馬鈴薯、罐頭麵條、土司麵包，有咖啡和紅茶可以現實無限供應。

住宿的旅館通常有簡單但夠用的廚房設備，如果可以自己處理，

每人每次退回紐幣 20 元。

車導會事先帶大家到超市購買自己需要的食材。

紐西蘭南島中線加但尼丁



午餐、晚餐

選擇紐西蘭有特別風味的餐廳、餐食
真正品嚐異國料理，帶回難忘的回憶

行李條例

每人可帶 28 吋軟式行李箱一件，加一個背包。
避免帶超大硬鐵殼的行李。

機票

機票自理，扣除 36000 元。

有些旅客除了參加這個行程以外，還有自己的安排，他們可能提前出發，或延後回來。

您的機票可以自理，我們可以代訂其他航空公司(華航、紐航)的機票，。

我們代為處理機票有幾個好處：

第一，不會比較貴；

第二，不用馬上付款，有 3~5 天的考慮時間。

第三，有一些您沒有辦法注意到的機票結構問題，我們會為您留意；把關。

您自己處理機票，請記得：

行程如果包含國內機票，建議要盡量訂在同一個訂位代號裡。

當接駁班機有延誤時，航空公司會主動協助處理。

不在同一個訂位代號裡的航段，有些航空公司不會幫您處理行李轉機、轉掛的問題。